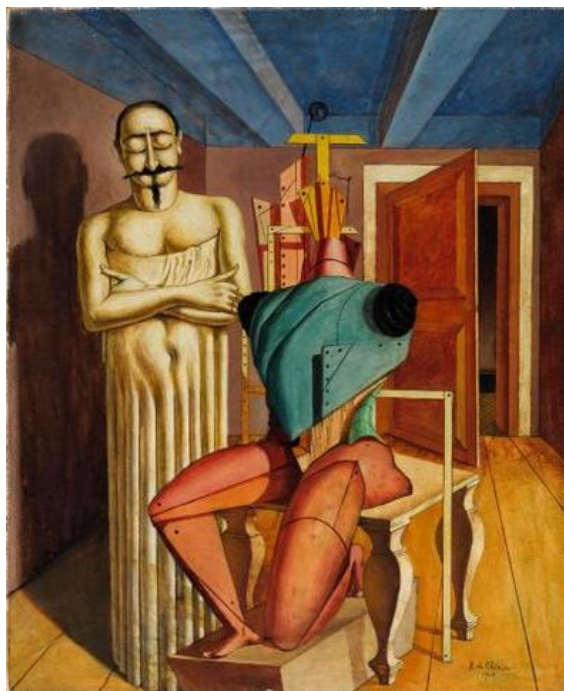


Giorgio de Chirico. La peinture métaphysique

16 septembre – 14 décembre 2020
Musée de l'Orangerie
Espace d'exposition temporaire



Giorgio de Chirico (1888-1978), *Il Ritornante*
1917-1918, huile sur toile, 94 x 77,9 cm. Paris, Centre Pompidou - Musée
national d'art moderne © Georges Meguerditchian Centre Pompidou,
MNAM-CCI / Dist. RMN-GP © Adagg, Paris, 2020

Cette exposition est organisée par les musées d'Orsay et de l'Orangerie, Paris,
et la Hamburger Kunsthalle, Hambourg.

**HAMBURGER
KUNSTHALLE**

« L'abolition du sens en art, ce n'est pas nous les peintres qui l'avons inventée. Soyons juste, cette découverte revient au polonais Nietzsche, et si le français Rimbaud fut le premier à l'appliquer dans la poésie, c'est votre serviteur qui l'appliqua pour la première fois dans la peinture. » (1919). C'est ainsi que Giorgio de Chirico définit son art métaphysique, dont la singularité, la nouveauté ont frappé d'emblée Apollinaire, dès 1913. Peintre italien, issu d'une vieille famille de Constantinople, parfaitement cosmopolite, Chirico fut l'une des grandes figures de la galerie Paul Guillaume qui le représente jusque dans les années 1930. Et l'épisode bien connu d'André Breton découvrant dans la vitrine de la galerie le tableau *Le Revenant (Le Cerveau de l'enfant)*, qui cristallisa son idée d'une peinture métaphysique, ou encore l'hommage que peignit Picasso en 1915 à travers son tableau, *L'homme assis au chapeau melon*, rappellent l'importance de cet artiste pour l'art moderne.

Aujourd'hui, alors que ses œuvres ne figurent pas dans les collections du musée de l'Orangerie, il a semblé important de revenir sur l'histoire de cette rencontre entre l'artiste et Paris, entre le peintre et Apollinaire, et Paul Guillaume, lors de son premier séjour parisien, entre 1911 et 1915, alors qu'il conçoit et peint le cœur-même de son œuvre métaphysique.

Né en Grèce et formé dans le creuset de la culture classique et du romantisme allemand tardif, Chirico développe les fondements d'une nouvelle conception artistique aux côtés de son frère cadet Alberto Savinio. Elève à l'Académie des Beaux-Arts de Munich où il séjourne à partir de 1906, il découvre la pensée de Nietzsche et Schopenhauer ainsi que les œuvres de Böcklin et de Klinger. Après un passage en Italie où il pose les fondements d'un art métaphysique, c'est cependant depuis la France, à Paris dès l'automne 1911, qu'il développe pleinement celui-ci et met en place un vocabulaire plastique singulier au contact des révolutions picturales modernistes. De retour en Italie en 1915, il est envoyé avec son frère Savinio à Ferrare pour des raisons militaires et y poursuit ses recherches picturales. La période ferraraise (juin 1915-décembre 1918) est l'occasion pour les peintres Carlo Carrà et Giorgio Morandi de fréquenter les deux frères et marque la diffusion de l'art métaphysique.

L'exposition du musée de l'Orangerie retrace ainsi le parcours et les influences artistiques et philosophiques qui ont nourri l'artiste Giorgio de Chirico de Munich, à Paris et enfin à Ferrare. De manière inédite, sont mis en lumière les liens du peintre avec les cercles culturels et littéraires de son temps, à travers une sélection exigeante d'une soixantaine d'œuvres, peintures, sculptures, dessins de Chirico mises en relation avec quelques œuvres d'artistes tels que Böcklin et Klinger, Archipenko, Magnelli, ou encore les peintures métaphysiques de Carrà et Morandi.

Un ensemble de documents - revues, photographies et ouvrages - issus d'un fonds de l'Archivio dell'Arte Metafisica complètent la présentation intellectuelle et culturelle de cette période de la carrière de Chirico.

C'est cette approche resserrée sur quelques années, sur une œuvre belle et énigmatique, qui a été choisie : l'invention d'un art métaphysique. Cette exposition croise ainsi les thèmes récurrents de la programmation du musée de l'Orangerie - Apollinaire, les avant-gardes parisiennes, la Grande Guerre et ses conséquences sur la scène artistique européenne, la galerie Paul Guillaume...

Cette exposition sera présentée à la Hamburger Kunsthalle à Hambourg du 21 janvier au 25 avril 2021.

Commissariat général

Paolo Baldacci, Archivio dell'Arte Metafisica, Milan

Commissaires

À Paris : **Cécile Girardeau**, conservatrice au musée de l'Orangerie,

À Hambourg : **Dr. Annabelle Görgen-Lammers**, conservatrice à la Hamburger Kunsthalle

Avec le généreux soutien de



Partenaires médias : **Le Figaro - Le Point - Les Inrockuptibles - Philosophie Magazine - Paris Première**

Autour de l'exposition

Publication

Catalogue de l'exposition *Giorgio de Chirico. La peinture métaphysique*, sous la direction de Paolo Baldacci.
Coédition musée d'Orsay / Hazan, avril 2020

Conférence inaugurale-projection

Vendredi 4 décembre à 12h - auditorium du musée de l'Orangerie

Avec Cécile Girardeau, commissaire de l'exposition. La présentation sera suivie de la projection du documentaire *Giorgio de Chirico, argonaute de l'âme* de Giorgos Lagdaris et Kostas Anestis (2010, 42 mn).

Curieuse nocturne

L'éternel présent : nuit surréaliste - Jeudi 3 décembre de 19h30 à 22h

Cinéma

Péplums, l'Antiquité rêvée

Cycle de quatre film italiens - auditorium du musée de l'Orangerie

Mercredi 4 novembre - 12h : *Les derniers Jours de Pompéi*, Marco Caserini (Italie, 1913)

Mercredi 18 novembre - 12h : *L'Enfer*, Bertolini, De Loguoro, Padovan (Italie, 1911)

Mercredi 2 décembre - 12h : *Quo vadis ?*, Enrico Guazzoni (Italie, 1913)

Vendredi 9 décembre - 19h30 : *Cabiria*, Giovanni Pastrone (Italie, 1914)

Informations pratiques

Horaires : tous les jours, sauf le mardi, le 1^{er} mai et le matin du 14 juillet, de 9h à 18h (fermeture des caisses à 17h15 – évacuation à 17h45).

Tarif : droit d'entrée au musée : tarif unique 11€ / tarif réduit 8,50€

Réservations obligatoires sur : billetterie.musee-orangerie.fr

Accès : Jardin des Tuileries, côté Seine, 75001 Paris

Direction de la communication

Contacts presse

Amélie Hardivillier, directrice

Silvia Cristini : 01 40 40 49 96 - silvia.cristini@musee-orsay.fr

Gabrielle Lacombe : 01 40 49 49 20 - gabrielle.lacombe@musee-orsay.fr
presse@musee-orsay.fr