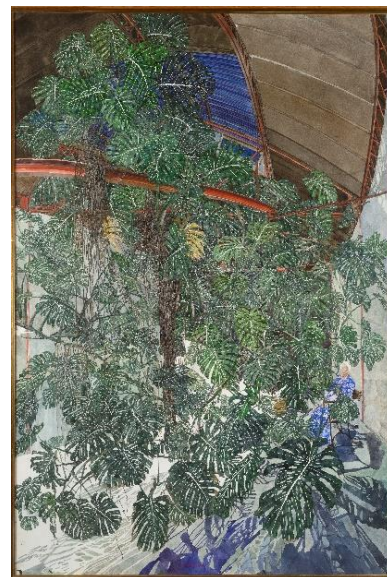


Communiqué de presse



Sam Szafran (1934-2019) Obsessions d'un peintre

Szafran Sam (1934-2019)

Feuillages

1986-1989

Aquarelle

149 x 100 cm

Collection particulière

© Sam Szafran, ADAGP, Paris, 2022

Musée de l'Orangerie

Espace d'exposition temporaire

28 septembre 2022 – 16 janvier 2023

Trois ans après la disparition du peintre, le musée de l'Orangerie met en lumière l'œuvre de Sam Szafran (1934-2019).

L'artiste a développé depuis le début des années 1960 loin du monde de l'art et de ses engouements, un œuvre atypique dans le retrait de l'atelier. Par son approche figurative et poético-onirique du réel, il occupe une place singulière, hors des mouvements bien identifiés, et par conséquent peu étudiée dans l'histoire de l'art de la deuxième moitié du XXe siècle.

Né à Paris, dans une famille d'origine juive-polonaise, Szafran a vécu une enfance particulièrement difficile, marquée par les catastrophes de la Seconde Guerre mondiale qui, par la suite, lui a fait préférer une forme de solitude artistique. Il s'est alors focalisé, de manière aussi étonnante que permanente, sur sa propre existence et ses états intérieurs, donnant naissance à quelques thèmes de prédilection. Le travail de l'artiste revient sans cesse sur un nombre de sujets très restreint – pour lui existentiels – qui ont tous en commun la description de son environnement immédiat – ateliers, escaliers et feuillages. L'économie parcimonieuse des représentations est contrebalancée par une fièvre d'expérimentation envoutante, qui fonctionne comme une ancre jetée dans l'histoire de l'art. Szafran a découvert tôt dans sa carrière les techniques d'Edgar Degas, grand maître du pastel au XIXe siècle, dont il a cherché à réactualiser l'intérêt pour la couleur et la lumière à sa manière, individuelle et contemporaine. Qui, en 1960, aurait pu lui enseigner ce type de savoir-faire ? En autodidacte, il s'est également initié à l'aquarelle, autre terrain de recherche artistique qu'il a poursuivi ardemment jusqu'à la fin de sa vie, synthétisée dans son aspiration à l'alliance du pastel et de l'aquarelle, du « sec et du mouillé ». Parmi ses contemporains, Szafran a désigné le cinéma et Alberto Giacometti comme ses maîtres à penser. Ils lui ont fait comprendre l'espace et le mouvement. L'artiste a mis alors le regard

à l'épreuve, en déformant et déconstruisant la perspective, dans des lieux clos, hermétiquement fermés sur eux-mêmes. Le temps passant, ceux-ci se sont ouverts, se sont fragmentés pour donner naissance à des visions éclatées où se multiplient des plans de temporalité dans lesquels les espaces se conjuguent et se confrontent, symboliques d'un ordre à jamais disparu. A cet égard, Szafran est un homme de son temps.

Bien que représenté dans d'importantes collections françaises et internationales, l'œuvre de Sam Szafran n'a que rarement été présenté, le plus souvent à l'étranger. À Paris, après une exposition que lui a consacré le musée de la Vie romantique en 2000, le musée d'Orsay a mis à l'honneur deux de ses œuvres dans l'exposition « Le mystère et l'éclat. Les pastels du musée d'Orsay » en 2008. Une rétrospective a été organisée à Brühl au Max Ernst Museum en 2010. Le musée de l'Orangerie proposera, à travers plus de soixante pastels, aquarelles et fusains, une vue d'ensemble de l'œuvre de Sam Szafran. Elle se concentrera sur les trois thèmes principaux qui ont traversé sa carrière, les ateliers, les escaliers et les feuillages

L'exposition invitera à découvrir l'œuvre du peintre au travers de la multiplicité des variations au sein des grands ensembles – l'atelier de la rue de Crussol (1969-1972), les serres et feuillages (1968-2014/16), l'imprimerie Bellini (1972-1976), les escaliers (1974-2005), et les paysages urbains (1997-2014) en mettant, pour la première fois, l'accent sur les processus d'élaboration de l'œuvre. Carnets, albums de polaroids, montages photographiques et un court film réalisé à l'atelier apporteront un éclairage inédit sur la création d'images fascinantes et mystérieuses.

Commissariat :

Julia Drost, Directrice de recherche, Centre allemand d'histoire de l'art Paris

Sophie Eloy, Responsable de la documentation, de la bibliothèque, des archives et de la recherche au musée de l'Orangerie

Avec le généreux soutien de Monsieur Emmanuel Roman et de Monsieur Léonard Gianadda

Partenaires Médias : Libération – Nova – Les Inrockuptibles – Transfuge – Philosophie Magazine – L'Objet d'Art – Les Arts Dessinés

[Autour de l'exposition](#)

Conférence inaugurale de l'exposition

Mercredi 26 octobre -12h - auditorium du musée de l'Orangerie

Avec Julia Drost, directrice de recherche au Centre allemand d'Histoire de l'Art et Sophie Eloy, responsable de la documentation et des archives du musée de l'Orangerie, commissaires de l'exposition « Sam Szafran ».

Curieuse nocturne : Le vertige de l'espace

Mercredi 9 novembre 2022 - de 19h30 à 23h (dernière entrée 22h15 , évacuation 22h45) - **musée de l'Orangerie**

Découvrez cet univers inclassable entre réalisme et abstraction, à l'occasion d'une soirée ponctuée de concerts, d'ateliers vous initiant aux techniques de l'artiste et de dialogues face aux œuvres, menés

par les élèves de l'Ecole du Louvre. Invitée d'honneur de la soirée, la cheffe d'orchestre et compositrice pop Uele Lamore présentera trois concerts dans la salle des Nymphéas.

Journée d'étude : Les oubliés de la figuration en France (1960-1985)

Mardi 6 décembre – de 10h à 17h

10h-13h - Centre allemand d'Histoire de l'Art

15h-17h - auditorium du musée de l'Orangerie

Longtemps déconsidérée pour son manque de modernité, la peinture figurative fait un retour en force sur les cimaises depuis les années 2000. L'exposition des œuvres de Sam Szafran au musée de l'Orangerie offre l'occasion d'un retour critique sur une histoire de l'art qui oppose trop simplement abstraction et figuration en France depuis 1960. La singularité de Sam Szafran est une incitation à redécouvrir des figures et des parcours d'artistes passés inaperçus.

Journée d'étude suivie d'une performance de l'artiste Grégory Buchert autour de son livre *Malakoff* (Gallimard, coll. Verticales, 2020)

Malakoff

Mardi 6 décembre 2022 – 18h (durée : 1h) - auditorium du musée de l'Orangerie

Avec l'écrivain et plasticien Grégory Buchert, autour de son livre *Malakoff* (éditions Verticales, 2020).

Fasciné depuis l'adolescence par l'œuvre de l'artiste Sam Szafran, découverte dans les pages d'un catalogue d'exposition, l'auteur se propose d'arpenter Malakoff, où le peintre a son atelier. Il tient le journal de son errance suburbaine et son personnage, Gregor, enquête sur le nom de cette banlieue aux consonances slaves. Suivant une esthétique du rapprochement progressif, le narrateur est mû par le désir d'une hypothétique rencontre avec le maître du pastel Sam Szafran.

Atelier adulte : Plongée dans le feuillage

Les dimanche 9 oct., dimanche 20 nov., dimanche 8 janvier. 14h30.

Dès les années 1970, Sam Szafran développe des représentations de plantes, qui envahissent l'espace de ses serres ou ateliers. En lien avec l'exposition « Sam Szafran. Obsessions d'un peintre », nous vous proposons de plonger les espaces du musée dans un bain de feuillages bleus, en vous initiant à différentes techniques – photographie cyanotype, dessin, collage, pastel.

Durée : 2h / Jauge : 20 personnes

Atelier enfant : un jardin extraordinaire

Tous les mercredis à 14h30 (les mercredis et dimanches pendant les vacances scolaires) Sauf jours fériés et premier dimanche du mois.

Après avoir parcouru l'exposition et découvert ses œuvres, visions d'espaces intérieurs remplis de plantes. Les enfants seront invités, sur le papier, à imaginer un jardin extraordinaire qui couvrirait les espaces du musée. En associant différentes techniques artistiques (dessin, collage, cyanotype), afin de laisser libre cours à leur créativité foisonnante. Grâce au don de Lilette Szafran, les enfants auront l'opportunité de travailler avec des bâtonnets de pastels ayant appartenu à l'artiste.

Durée : 2h / Age : 6-12 ans / 20 personnes par atelier – parents et enfants.

Informations pratiques

Horaires : tous les jours - sauf le mardi, le 1er mai et le matin du 14 juillet - de 9h à 18h (fermeture des caisses à 17h15 – évacuation à 17h45)

Tarifification : droit d'entrée au musée : tarif unique 12,50€ / tarif réduit : 10€

Réservations sur : billetterie.musee-orangerie.fr

Accès : Jardin des Tuileries, côté Seine, 75001 Paris

Direction de la communication **Contacts presse**

Amélie Hardivillier, directrice

Silvia Cristini : 01 40 49 49 96 - silvia.cristini@musee-orsay.fr

Gabrielle Lacombe : 01 40 49 49 20 - gabrielle.lacombe@musee-orsay.fr

Cécile Castagnola : 01 40 49 49 53 – cecile.castagnola@musee-orsay.fr
presse@musee-orsay.fr